

מדינת ישראל

משרד האוצר

מינהל הכנסות המדינה

מקום תעסוקה ומקום מגורים - ממצאים אמפיריים מהמשק הישראלי

מאת: גלית בן נאים
מינהל הכנסות המדינה

מבוא

המטרה המרכזית של עבודה זו היא לבחון את הקשר בין שינוי תעסוקתי, כאשר המיקום הגיאוגרפי של מקום העבודה החדש אינו בישוב המגורים הנוכחי של העובד, לבין ההחלטה על שינוי מקום מגורים (או לחלופין, לימם).¹

באמצעות בסיס הנתונים הייחודי של מינהל הכנסות המדינה, המכיל נתונים על כלל השכירים במשק, נבחן את מידת השפעתם של משתנים סוציו-דמוגרפים ומשתנים המייצגים מאפיינים של מקומות העבודה (בכלל זה: מיקום גיאוגרפי של מקום העבודה, גודל חברה, שכר) על ההחלטה אם לעבור להתגורר בסמוך למקום העבודה החדש, או לימם.

כמו-כן נבחן מהם המשתנים המשפיעים על ההחלטה לקבל עבודה המרוחקת ממקום המגורים הנוכחי (מבלי קשר להחלטה האם לשנות את מקום המגורים).

אחת המשמעויות המרכזיות של עבודה זו הינה ביחס למידת ההצלחה שניתן לצפות לתוכניות שנועדו לחיזוק הפריפריה: מעבר לאינדיקציות שמספקת עבודה זו לגבי מצוקת התעסוקה בפריפריה, במיוחד זו הצפונית, היא מצביעה על סיכויי ההצלחה של הקמת מרכזי תעסוקה איכותיים בפריפריה למשיכת אוכלוסיה איכותית לעבור ולהתגורר בה.

עיקרי הממצאים

- שינוי מקום העבודה מהווה תמריץ לשינוי מקום מגורים: בקרב אלו ששינו את מקום העבודה שלהם, 10.1% שינו את מקום המגורים. מנגד, מבין העובדים שלא שינו את מקום העבודה שלהם, כ-5% בלבד שינו את ישוב המגורים שלהם בשנים 2001-2006.

¹ דהיינו, נסיעה מידי יום למקום העבודה הנמצא בישוב אחר, בדר"כ, בעיר הגדולה.

מדינת ישראל

משרד האוצר

מינהל הכנסות המדינה

- ההסתברות שעובד יעתיק מקום מגוריו לפריפריה, בעקבות מקום העבודה, נמוך משמעותית ביחס למקומות עבודה הנמצאים במחוזות ירושלים, ת"א והמרכז. יחד עם זאת, הסתברות זו עולה במחוז הדרום כאשר מדובר בחברות גדולות.
- עובדים בעלי שכר נמוך (מתחת ל-4,300 ש"ח) במקום העבודה החדש יעתיקו את מגוריהם בסבירות גבוהה יותר למחוז בו נמצא מקום העבודה החדש. הדבר נובע מכך שלא משתלם עבור עובד כזה לימם למקום העבודה בשכר נמוך.
- הסבירות של העתקת מקום המגורים עבור בעלי שכר נמוך גבוהה במיוחד עבור תושבי מחוז ירושלים. העובדה שמכל המחוזות, רק עבור תושבי מחוז זה, קיימת נטייה גבוהה יותר להעקת מקום המגורים עבור מי שמשתכרים שכר נמוך מרמזת שעבור אוכלוסיה זו² יש פחות גורמים שקושרים אותם להמשיך ולהתגורר במחוז.³
- ההסתברות להעקת מקום המגורים גבוהה עבור מרחק העולה על 40 ק"מ.
- ההסתברות להעקת מקום המגורים גבוהה במיוחד עבור מועסקים בענף התחבורה. היא חיובית גם עבור חברות תעשייה ומסחר ומנגד, יורדת בצורה חדה עבור עובדי המגזר הציבורי.
- ההסתברות שרווקים ישנו את מקום המגורים גבוהה מזו של זוגות נשואים.
- מקומות עבודה הנמצאים במחוז הצפון אינם אטרקטיביים עבור מועסקים שאינם מתגוררים במחוז: עובד יהיה מוכן לקבל עבודה במחוז זה אם המרחק בין מקום עבודה זה למקום מגוריו יהיה קצר בכ-25 ק"מ בהשוואה לעבודה במחוז אחר (בהינתן כל המשתנים האחרים קבועים).
- עובדים הגרים במחוזות ת"א והמרכז עובדים קרוב לבית: המרחק בין מקום העבודה שלהם למקום מגוריהם קצר בכ-40 ק"מ בממוצע מאשר המרחק האמור עבור עובדים הגרים במחוזות אחרים. ממצא זה משתלב עם היצע המשרות הגדול במחוזות אלו: מחוז ת"א לבדו מרכז כ-37% מהמשרות, בעוד שמתגוררים בו רק 22% מהעובדים במשק.
- המרחק הגדול ביותר בין מקום העבודה למקום המגורים נמצא עבור מי שמתגוררים במחוז הצפון. ממצא זה מבטא את היצע המשרות הנמוך באזור זה, המרכז כ-8.8% מהיצע המשרות, בעוד שכ-12% מהשכירים במשק מתגוררים בו.
- עובד יהיה מוכן לנסוע (או להעתיק את מגוריו) כ-26 ק"מ יותר עבור תעסוקה בחברה גדולה בהשוואה לתעסוקה בחברה קטנה יותר. יחד עם זאת, אם החברה הגדולה ממוקמת במחוז הצפון, מתקצר המרחק בכ-11 ק"מ בממוצע. מנגד, אם אותה חברה נמצאת במחוז הדרום, יתארך המרחק בכ-24 ק"מ בממוצע. ניתן להניח כי ממצא זה מוסבר בין היתר בקיומם של מספר מפעלים מהמובילים במשק באזור הדרום, דוגמת אינטל קרית-גת.

² ניתן להניח שמדובר במשקל גבוה של צעירים.

³ עפ"י נתוני הלמ"ס, בין השנים מאזן ההגירה נטו (נכנסים-עוזבים) במחוז ירושלים עמד על 25.8 אלף תושבים.

מדינת ישראל

משרד האוצר

מינהל הכנסות המדינה

בסיס הנתונים

עבודה זו התבססה על קבצי השכירים הנמצאים ברשות מינהל הכנסות המדינה. מבין אוכלוסית השכירים נלקחה האוכלוסיה שהיתה מועסקת הן בשנת 2001 והן בשנת 2006. מתוכה, פולחה האוכלוסיה ששינתה את מקום עבודתה בין השנים הנ"ל, כאשר מיקומו הגיאוגרפי של מקום העבודה החדש אינו נמצא בישוב בו התגורר העובד בשנת 2001. בנוסף, זוהתה האוכלוסיה ששינתה את מקום מגוריה בין השנים הנ"ל. בשלב השני, לצורך הניתוח האקונומטרי נלקח מדגם מייצג מתוך אוכלוסיה זו, ועבור כל אחד מהעובדים שנכללו במדגם חושב המרחק בין מקום מגוריו בשנת 2001 למקום עבודתו החדש בשנת 2006.

סקירת ספרות

גישת ה- "life-course"⁴ ביחס לניידות מגורים והגירה רואה בשינויים שחלים במהלך החיים כגורמים משמעותיים המשפיעים על ההחלטה על שינוי מקום המגורים, הן כתוצאה משינויים דמוגרפיים והן כתוצאה משינויים כלכליים. סביר לצפות כי גם מהלך של שינוי תעסוקתי יהווה גורם משפיע בהחלטה מסוג זה. יחד עם זאת, מחקרים שנעשו בתחום התמקדו בעיקר בהשפעת גורם זה על הגירה בין מדינות, ופחות על ניידות בתוך המדינה עצמה. אחד המחקרים שאכן התמקד בהשפעת שינוי מקום העבודה על מקום המגורים בתוך גבולות המדינה נערך ע"י Clark & Withers (1999)⁵. הם מצאו כי ההסתברות של שינוי מקום מגורים בקרב משקי בית שחל אצלם שינוי תעסוקתי היתה גבוהה פי 2.4 מאשר אצל משקי הבית האחרים. עוד הם מצאו, כצפוי, כי אצל מי שגרים בדירה בבעלותם ההסתברות לשינוי מקום המגורים פחותה מזו של מי שגרים בשכירות. מבין בעלי הבתים, ההסתברות לשינוי מקום המגורים אצל משקי בית עם מפרנס אחד שחל אצלו שינוי תעסוקתי, גבוהה פי 2.6 מאשר אצל משקי בית דומים שאצלם לא חל שינוי תעסוקתי. בקרב משקי הבית האחרים, מבין בעלי הבתים, היה יחס זה נמוך יותר- 1.5.

⁴ מחזור החיים. דהיינו: נישואין, גירושין, הגדלת המשפחה.

⁵ "Changing Jobs and Changing Houses: Mobility Outcomes of Employment Transitions", William A. V. Clark & Suzanne Davies Withers, Journal of Regional Science, Volume 39, 2002.

מדינת ישראל

משרד האוצר

מינהל הכנסות המדינה

הממצאים

סה"כ האוכלוסיה – מאפיינים כלליים

האוכלוסיה עליה התבססה עבודה זו מנתה 567,587 שכירים אשר היו מועסקים בשנת 2001 ובשנת 2006 והיו לגביהם נתונים על סמל ישוב המגורים בשנת 2001 ובשנת 2006 וסמל ישוב של מיקומו הגיאוגרפי של מקום העבודה.

בלוח א-1 ובגרף א-1 מוצגת התפלגות אוכלוסיה זו לפי מחוז מגורי העובדים בשנת 2006 ומחוז מקום העבודה באותה שנה.

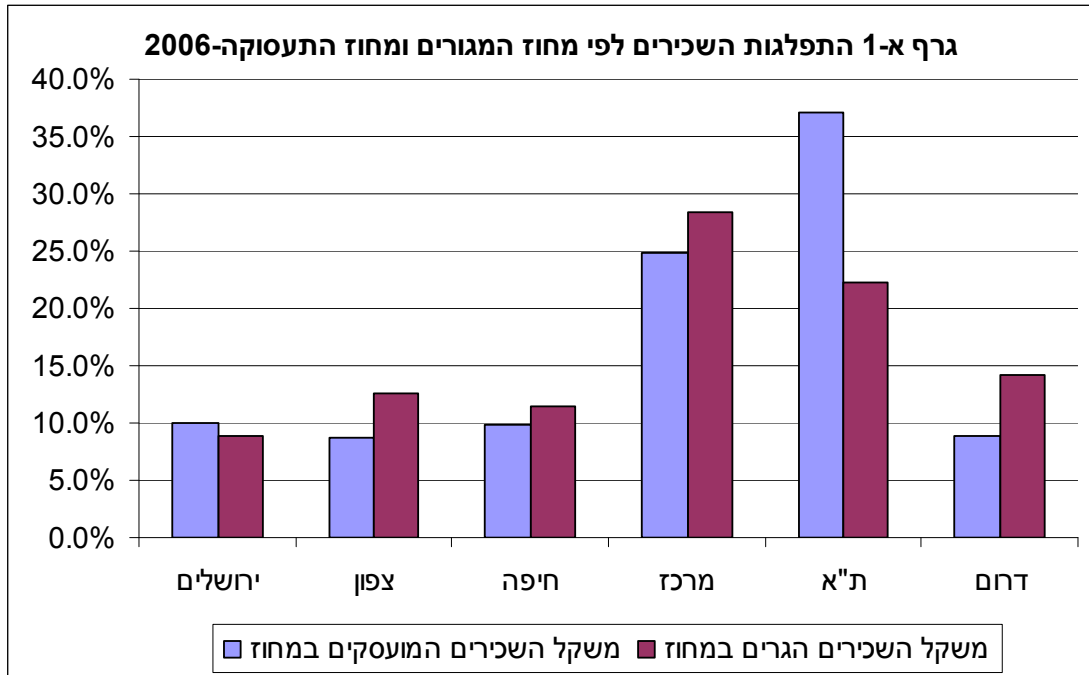
לוח א-1 התפלגות השכירים לפי מחוז המגורים ומחוז מקום העבודה ¹				
התפלגות לפי מחוז מקום העבודה בשנת 2006		התפלגות לפי מחוז מגורי העובד בשנת 2006		מחוז
כ- % מסה"כ ארצי	במספרים	כ- % מסה"כ ארצי	במספרים	
10.0	56,852	8.8	50,162	ירושלים
8.8	49,714	12.6	71,740	צפון
9.8	55,510	11.5	65,002	חיפה
24.9	141,106	28.4	161,251	מרכז
37.1	210,433	22.2	126,231	ת"א
8.9	50,308	14.2	80,356	דרום
0.6	3,664	2.3	12,845	אחר
100.0	567,587	100.0	567,587	סה"כ

מקור: שע"מ; עיבודי מינהל הכנסות המדינה.
הערות:
¹אוכלוסיה קבועה (שכירים שהיו מועסקים הן בשנת 2001 והן בשנת 2006).

מדינת ישראל

משרד האוצר

מינהל הכנסות המדינה



הממצאים לעיל מצביעים על מחסור במקומות תעסוקה במחוזות הפריפריה. כך למשל, בעוד ש-14.2% מהשכירים (באוכלוסיה הקבועה) גרים במחוז הדרום, מחוז זה מספק תעסוקה ל-8.9% בלבד מכלל השכירים במשק. מנגד, מחוז ת"א, בו מתגוררים 22.2% מהשכירים במשק, מספק תעסוקה לכ-37.1% מהשכירים.

מספר נתונים סטטיסטיים: כ-30.5% מהשכירים מועסקים באותו הישוב בו הם גרים בשנת 2006. שיעור זה גבוה במעט מאשר בשנת 2001 (29.2%). ברמת הנפה עולה שיעור החפיפה לכ-46% בשנת 2006 (לעומת 44.5% בשנת 2001). כ-31% מהאוכלוסיה הקבועה שינתה את מקום העבודה שלה בין השנים 2006-2001 (ראה הרחבה בהמשך). כ-6.6% מהאוכלוסיה שינו את ישוב המגורים שלהם בין השנים הנ"ל (בכלל זה כאלו שלא שינו את מקום העבודה). מבין אלו שלא שינו את מקום העבודה שלהם, רק כ-5% שינו את ישוב המגורים שלהם. מנגד, בקרב אלו ששינו את מקום העבודה שלהם, 10.1% שינו את מקום המגורים.

מדינת ישראל

משרד האוצר

מינהל הכנסות המדינה

שכירים ששינו את מקום עבודתם בין השנים 2001-2006 – מאפיינים כלליים

כפי שצוין לעיל, 175,783 שכירים, המהווים כ-31% מסך האוכלוסיה (הקבועה) שינו את מקום עבודתם בין השנים 2001-2006.⁶ משקל הרווקים מביניהם עומד על כ-29%, גבוה משמעותית ממשקלם באוכלוסיה הנסקרת (17%).

בלוח א-2 מוצגת התפלגות העובדים ששינתה את מקום עבודתה בין השנים 2001-2006 לפי מחוז מקום העבודה ולפי מחוז מקום המגורים בשנת 2001. בנוסף, עבור כל אזור מוצג השיעור מסך האוכלוסיה שהועסקה או גרה (לפי העניין) במחוז בשנת 2001.

לוח א-2 התפלגות השכירים ששינו את מקום עבודתם בין 2001-2006 לפי מחוז המגורים ומחוז מקום העבודה בשנת 2001				
התפלגות לפי מחוז מגורי העובד בשנת 2001		התפלגות לפי מחוז מקום העבודה בשנת 2001		מחוז
כ- % מסך השכירים שגרו במחוז בשנת 2001	במספרים	כ- % מסך השכירים שהועסקו במחוז בשנת 2001	במספרים	
20.2	10,316	17.4	9,855	ירושלים
32.5	23,502	32.4	15,824	צפון
31.0	20,339	31.5	17,386	חיפה
33.3	52,141	37.3	51,821	מרכז
30.3	38,701	30.1	65,192	ת"א
33.0	26,863	29.3	14,154	דרום
30.2	3,921	43.9	1,551	אחר
31.0	175,783	31.0	175,783	סה"כ

מקור: שע"מ; עיבודי מינהל הכנסות המדינה.

השכירים שגרים או מועסקים במחוז ירושלים מתאפיינים ביציבות גבוהה במקום העבודה בהשוואה למוצע הארצי. ניתן להניח כי הדבר נובע במידה רבה ממשקל גבוה של שכירים במגזר

⁶ יודגש כי הכוונה בעבודה זו להגדרה של שינוי מקום עבודה היא שהמועסק לא רק החליף מקום עבודה אלא שמקום העבודה החדש ממוקם לא באותו הישוב בו הועסק קודם לכן. שכן, מטרתה של עבודה זו היא לבחון את הקשר בין שינוי מקום עבודה להערכת מקום המגורים.

מדינת ישראל

משרד האוצר

מינהל הכנסות המדינה

הציבורי הגרים ו/או מועסקים במחוז זה. מנגד, התעסוקה במחוז המרכז מתאפיינת בניידות גבוהה: כ-37% מהמועסקים במחוז זה שינו את מקום עבודתם בין השנים 2001-2006, לעומת שיעור של 31% בממוצע הארצי. ניתן להניח שההסבר לכך נעוץ בין היתר במשקל הגבוה של ענפי הטכנולוגיה העילית בתעסוקה באזור המרכז (כ-11% מהמועסקים במחוז המרכז באוכלוסיה הנסקרת הועסקו בענפי הטכנולוגיה העלית, כאשר באזורים האחרים נע שיעור זה בין 1.5%-5.5% בלבד). לגבי אזור הדרום, בולט השיעור הגבוה יחסית (בהשוואה לממוצע הארצי) של שכירים הגרים באזור (ולא בהכרח מועסקים באזור עצמו) ששינו את מקום עבודתם. זאת למרות ששיעור השכירים המועסקים באזור ששינו את מקום עבודתם נמוך מהממוצע הארצי. המשמעות היא שמקומות העבודה באזור הדרום מספקים תעסוקה יציבה יחסית למי שדווקא אינם מתגוררים באזור. ניתן להעריך כי מי שמועסק באזור הדרום ומתגורר מחוץ לאזור, מועסק בתפקיד בכיר ביחס לעובדים מקומיים. לפיכך, ניתן לצפות שאצל אותם עובדים היציבות התעסוקתית תהיה גבוהה יחסית.

בלוח א-3 מוצגת התפלגות השכר בשנים 2001 ו-2006 של העובדים ששינו את מקום עבודתם בין השנים הנ"ל.

לוח א-3 אוכלוסיה ששינתה את מקום עבודתה בין השנים 2001-2006			
התפלגות השכר בשנים 2001 ו-2006			
שינוי נומינלי 2001-2006 ב-%	שכר חודשי		
	2006	2001	
11	15,501	14,019	90%
13	8,351	7,380	75%
18	5,138	4,354	חציון
39	3,400	2,451	25%
11	7,492	6,733	ממוצע

מקור: שע"מ; עיבודי מינהל הכנסות המדינה.

בהשוואת רמות השכר בשנת 2001 של האוכלוסיה ששינתה את מקום עבודתה לבין התפלגות השכר בשה"כ האוכלוסיה (בשנים 2001-2006) נמצא כי שכרם של אלו ששינו את מקום עבודתם היה נמוך יותר. ברמת השכר הממוצע עומד הפער על כ-23%, והוא גבוה יותר ברמות השכר הבינוניות ומטה (מגיע עד פער של 32% ברמת השכר המתקבלת עד 25% מההתפלגות). פערי השכר בין שתי אוכלוסיות אלו עשויים להיות מוסברים בחלקם בפערי הגיל בין שתי האוכלוסיות, כפי שצוין לעיל. בנוסף, שכר נמוך עשוי להיות תמריץ לשינוי מקום עבודה. יש לציין כי בהשוואת שיעורי השינוי בשכר בין אלו ששינו את מקום עבודתם לבין שה"כ האוכלוסיה (הקבועה) נמצא כי שיעור הגידול בשכר של שה"כ האוכלוסיה היה גבוה יותר ברמות שמעל החציון, ולהיפך ברמות

מדינת ישראל

משרד האוצר

מינהל הכנסות המדינה

השכר הנמוכות (השכר המתקבל עד 25% מההתפלגות בסה"כ האוכלוסיה עלה בשיעור של 19% בלבד, לעומת גידול של 39% בקרב מי שעברו למקום עבודה חדש). לפיכך, ניתן להניח כי בסבירות גבוהה יותר, ברמות השכר הנמוכות, שינוי מקום העבודה היה מרצון.

עובדים ששינו את מקום העבודה ומקום המגורים

שיעור העובדים מבין אלו ששינו את מקום עבודתם אשר שינו גם את מקום מגוריהם בין השנים הנ"ל עומד על 10.1% (17,834 עובדים), כפליים מזה שנמצא בסה"כ האוכלוסיה. יחד עם זאת, רק עבור כחמישית מאוכלוסיה זו, ששינתה את מקום העבודה ואת מקום מגוריה, היה מדובר במעבר לאותו הישוב בו נמצא מקום העבודה. ברמת הנפה עולה שיעור החפיפה לכ-37% וברמת המחוז מגיע השיעור ל-53%.

בלוח א-4 מוצגת התפלגות האוכלוסיה ששינתה את מקום עבודתה ואת מקום מגוריה לפי מחוז המגורים של העובד בשנת 2001, ולפי מידת החפיפה בין מקום העבודה החדש למקום המגורים (ברמת הישוב/נפה/מחוז).

לוח א-4 אוכלוסיה ששינתה את מקום עבודתה ומקום מגוריה, לפי מחוז מגורי העובד ב-2001 ולפי מידת החפיפה בין מקום העבודה החדש למקום המגורים החדש						
אוכלוסיה ששינתה את מקום עבודתה ומקום מגוריה וקיימת חפיפה בין מקום העבודה החדש לישוב/נפה/ מחוז המגורים החדש, כ- % מסך האוכלוסיה ששינתה את מקום עבודתה ומגוריה			אוכלוסיה ששינתה את מקום עבודתה ומקום מגוריה		מחוז מגורי העובד בשנת 2001	
חפיפה ברמת המחוז	חפיפה ברמת הנפה	חפיפה ברמת הישוב	כ- % מסך העובדים שגרו באזור ושינו את מקום עבודתם ¹	במספרים מוחלטים		
48.7	36.1	22.8	10.2	1,048	ירושלים	
56.7	44.8	24.1	7.8	1,827	צפון	
50.6	39.6	20.0	10.5	2,127	חיפה	
53.3	36.4	19.4	8.8	4,568	מרכז	
52.7	33.4	17.2	13.4	5,204	ת"א	
53.3	40.4	24.7	9.1	2,453	דרום	
52.6	42.7	25.7	15.5	607	אחר	
52.9	37.5	20.4	10.1	17,834	סה"כ	

¹כאשר הישוב שבו נמצא מקום העבודה החדש שונה מהישוב של מקום העבודה הקודם.

מדינת ישראל

משרד האוצר

מינהל הכנסות המדינה

מספר ממצאים בולטים עולים מהלוח לעיל:

- השיעור הנמוך ביותר של עובדים ששינו את מקום מגוריהם (במקביל לשינוי מקום עבודתם) נמצא בקרב מי שהתגוררו בפריפריה הצפונית. מנגד, השיעור הגבוה ביותר נמצא בקרב אלו שהתגוררו במחוז ת"א. אמנם, לכאורה יתכן שהשיעור הנמוך שנמצא במחוז הצפון עשוי להיות מוסבר במרחק ממוצע קטן יותר בין ישוב המגורים של העובד בשנת 2001 לישוב בו נמצא מקום עבודתו החדש (דהיינו, מידת הצורך בהעתקת מקום המגורים פחותה יותר). יחד עם זאת, לאור העובדה שהפריפריה מתאפיינת במרחקים גדולים יותר בין ישובים ביחס למרכז הארץ (הדבר בולט במיוחד במחוז ת"א, בו למעשה עיר אחת גובלת באחרת: ת"א, ר"ג, גבעתיים וכדומה), ניתן היה לצפות כי שיעור העובדים שהעתיקו את מקום מגוריהם יהיה נמוך יותר במחוז בעל הצפיפות הגבוהה יותר, דהיינו, מחוז ת"א. לפיכך, יתכן והשיעור הנמוך שנמצא במחוז הצפון מוסבר לפחות באופן חלקי בקושי כלכלי לממן את העתקת מקום המגורים). בהקשר זה נציין כי נמצא כי השכר הממוצע של תושב מחוז הצפון ששינה את מקום עבודתו ואת מקום מגוריו היה גבוה ב-10% בממוצע מתושב מחוז זה ששינה את מקום עבודתו, אבל נשאר להתגורר באותו הישוב.
- מבין אלו שהעתיקו את מקום מגוריהם, השיעור הנמוך ביותר של העתקת מקום המגורים לישוב בו נמצא מקום העבודה החדש נמצא בקרב אלו שהתגוררו במחוז ת"א. מנגד, השיעור הגבוה ביותר של חפיפה בין מקום העבודה החדש לישוב המגורים החדש נמצא בקרב מי שהתגוררו בפריפריה. אם נשלב ממצא זה עם הממצא המוזכר בפסקה לעיל, המשמעות היא שאם כבר נעשתה העתקת מקום מגורים ע"י תושב הפריפריה, ההסתברות גבוהה יותר שיהיה זה בסמוך למקום העבודה החדש, בהשוואה לתושב מרכז הארץ. יתכן והדבר נובע בין היתר מפערי שכר ביניהם (כאשר השכר גבוה יותר, העובד יכול "להרשות לעצמו" לגור שלא בסמוך למקום העבודה, אם למשל איכות החיים בישוב בו נמצא מקום העבודה החדש נמוכה ביחס לישוב בו בחר להתגורר).
- הן ברמת הישוב והן ברמת הנפה, הטווחים של רמת החפיפה בין מקום העבודה החדש למקום המגורים הינם רחבים יחסית. כך למשל, ברמת הנפה נע שיעור החפיפה בין 33% במחוז ת"א לכ-45% במחוז הצפון. יחד עם זאת, כאשר מגיעים לרמת המחוז הטווחים של שיעורי החפיפה צרים משמעותית ונעים בין 53%-57%, להוציא מחוז ירושלים. ניתן להעריך כי הגורם של המרחק הוא זה הפועל להתכנסות שיעורי החפיפה בין המחוזות השונים, בעוד ששיקולים של איכות חיים ומשתנים סוציו-דמוגרפים פועלים להתבדרות שיעורי החפיפה ברמת הישובים והנפות.
- השיעור הנמוך יחסית של חפיפה ברמת המחוז של מי שהתגוררו במחוז ירושלים ושינו את מקום עבודתם ואת מקום מגוריהם נובע משיעור גבוה (24%) של תושבי מחוז ירושלים בשנת 2001 שעברו לעבוד במחוז ת"א, אולם שיעור גבוה מביניהם עבר לגור במחוז המרכז (בולטת במיוחד מודיעין) או לישוב אחר במחוז ירושלים.

מדינת ישראל

משרד האוצר

מינהל הכנסות המדינה

בלוח א-5 מוצגת מטריצת ההתפלגות של עובדים ששינו את מקום עבודתם, לפי מחוז המגורים בשנת 2001 ומחוז מקום העבודה החדש בשנת 2006.

לוח א-5 אוכלוסיה ששינתה את מקום עבודתה: התפלגות לפי מחוז מגורי העובד בשנת 2001 ומחוז מקום העבודה החדש בשנת 2006 (ב-%)							
מחוז מקום העבודה החדש בשנת 2006							מחוז מגורי העובד בשנת 2001
סה"כ	דרום	ת"א	מרכז	חיפה	צפון	ירושלים	
100	4	27	18	4	2	42	ירושלים
100	2	15	11	15	54	2	צפון
100	3	21	18	46	10	3	חיפה
100	4	34	53	4	2	3	מרכז
100	3	60	29	3	1	4	ת"א
100	43	25	22	3	1	15	דרום
100	9	34	31	10	10	6	סה"כ

לאור הממצאים בלוח לעיל, ניתן היה לתת כותרת חלופית ותמציתית ללוח, בנוסח "מדינת תל-אביב", כפי שהיא באה לידי ביטוי בממצאים הבאים:

- כ-65% מהעובדים ששינו את מקום עבודתם בין השנים 2001-2006, עברו לעבוד במחוזות ת"א והמרכז. לאזורי הפריפריה עברו לעבוד כ-19% מהעובדים (בהתפלגות דומה בין הצפון לדרום), ואילו השיעור הנמוך ביותר (6%) עבר לעבוד במחוז ירושלים. ניתן להניח כי השיעור הנמוך שנמצא בירושלים נובע בין היתר ממשקל גבוה של עובדי המגזר הציבורי, המתאפיינים בשיעורי נידודות נמוכים יחסית למגזר העסקי.
- כ-90% מהעובדים שהתגוררו במחוז ת"א ושינו את מקום עבודתם נשארו לעבוד במחוז עצמו או שעברו למחוז הסמוך-מחוז המרכז. מנגד, ה"נהירה" לעבודה במחוז ת"א דומיננטית בכל המחוזות האחרים, ובמיוחד בולטת במחוז הדרום (מלבד מחוז המרכז הסמוך): כ-25% מהעובדים שהתגוררו במחוז זה בשנת 2001 ושינו את מקום עבודתם, עברו לעבוד במחוז ת"א. שיעור גבוה של מעבר לעבודה במחוז ת"א נמצא גם בקרב מי שהתגוררו במחוז חיפה (כ-21%). אפילו במחוז הצפון המרוחק, כ-15% ממי ששינו את מקום עבודתם עברו לעבוד במחוז ת"א, שיעור דומה לאלו ממחוז זה שעברו לעבוד במחוז חיפה הסמוך.

מדינת ישראל

משרד האוצר

מינהל הכנסות המדינה

- כ-54% מהעובדים שהתגוררו בפריפריה הצפונית ושינו את מקום עבודתם, נשארו לעבוד באותו המחוז. שיעור זה גבוה משמעותית מאשר בפריפריה הדרומית: רק כ-43% מהעובדים שהתגוררו במחוז הדרום ושינו את מקום עבודתם, נשארו לעבוד באותו המחוז. ניתן להניח כי ההסבר לכך נובע מהעובדה שעבור תושבי הדרום אופציית המעבר לעבוד במחוזות ת"א והמרכז העתירים במקומות עבודה, הרבה יותר ריאלית מאשר עבור תושבי הצפון (מבלי שיהיה צורך להעתיק את מקום המגורים), הן בשל הקירבה הגיאוגרפית היחסית (בהשוואה למחוז הצפון) והן בשל התחבורה הנוחה יותר (קיום קו רכבת ישיר).

הממצאים בלוח א-4 מבטאים כאמור את התפלגות העובדים ששינו את מקום עבודתם תוך התייחסות למחוז מגורי העובד בשנת 2001 והמחוז בו נמצא מקום העבודה החדש של העובד בשנת 2006. השאלה המעניינת היא האם קיימים הבדלים בין המחוזות בשערי ה"נכונות" של העובד להעתיק את מקום מגוריו אל קרבת מקום עבודתו החדש. כך למשל, עולה מהלוח שכ-2% (המונים כ-786 עובדים) ממי שהתגוררו במחוז המרכז בשנת 2001 עברו לעבוד במחוז הצפון. שיעור כפול מזה עברו לעבוד במחוז הדרום.

בפילוח של האוכלוסיה ששינתה את מקום עבודתה ואת מקום המגורים בולט השיעור הנמוך של העוברים להתגורר באותו הישוב ו/או הנפה ו/או המחוז, מבין אלו שעברו לעבוד במחוז הצפון, לעומת אלו שעברו לעבוד במחוז הדרום. כך למשל, מבין אלו שהתגוררו במחוז המרכז ועברו לעבוד במחוז הצפון, רק 16% מביניהם ששינו את מקום המגורים שלהם עברו להתגורר באותו הישוב בו נמצא מקום העבודה החדש. מנגד, מבין אלו שהתגוררו במחוז המרכז ועברו לעבוד במחוז הדרום (ושינו את מקום מגוריהם), 46% עברו לגור באותו הישוב בו נמצא מקום עבודתם החדש. אמנם, ברמת הנפה והמחוז מצטמצמים הפערים בין הצפון לדרום, אולם עדיין מדובר בפער של 10 נקודות אחוז ברמת המחוז (53% העתיקו מגוריהם למחוז הצפון, בעקבות מעבר התעסוקה למחוז זה, לעומת 63% שהעתיקו מגוריהם למחוז הדרום, בעקבות שינוי התעסוקה).

ממצאים בולטים נוספים:

שיעור נמוך של נכונות לעבור להתגורר במחוז חיפה בכלל ובעיר חיפה בפרט (למעט לגבי מי שהתגוררו קודם לכן במחוז הצפון). כך, רק 32% מבין אלו שהתגוררו במחוז ת"א בשנת 2001, עברו לעבוד במחוז חיפה ושינו גם את מקום מגוריהם, עברו להתגורר במחוז חיפה. פחות ממחציתם עברו להתגורר בעיר חיפה עצמה.

הנכונות הגבוהה ביותר למעבר להתגורר בעיר ירושלים עצמה (בעקבות מעבר תעסוקה למחוז) קיימת אצל מי שהתגוררו במחוז חיפה ובפריפריה (במיוחד במחוז הצפון). שיעור זה אשר נע בין 32%-39% במחוזות אלו, יורד ל-24% בלבד אצל מי שהתגוררו במחוזות ת"א והמרכז ועברו לעבוד במחוז ירושלים. המשמעות היא שעיר הבירה אינה מצליחה למשוך אליה אוכלוסיה איכותית.

מדינת ישראל

משרד האוצר

מינהל הכנסות המדינה

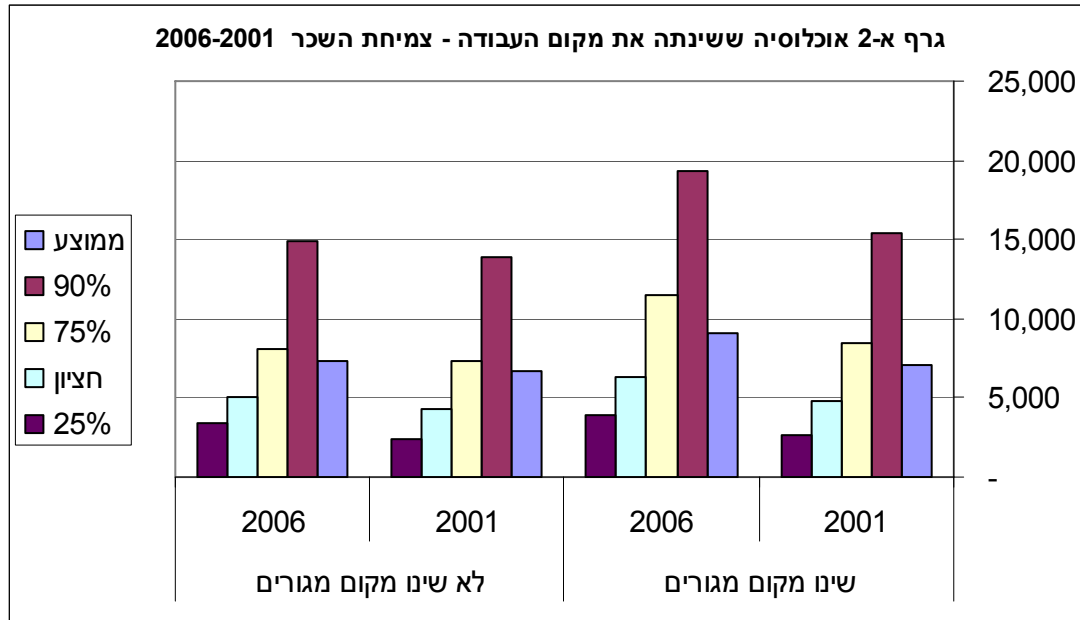
התפלגות השכר – אוכלוסיה ששינתה את מקום מגוריה לעומת היתר
בלוח א-6 מוצגת התפלגות השכר של האוכלוסיה ששינתה את מקום עבודתה ואת מקום מגוריה, בהשוואה להתפלגות השכר של אלו ששינו את מקום עבודתם אבל נשארו לגור באותו הישוב בו התגוררו בשנת 2001.

לוח א-6 אוכלוסיה ששינתה את מקום עבודתה בין השנים 2001-2006 ושינתה גם את מקום המגורים, בהשוואה למי שלא שינה מקום מגורים (התפלגות השכר, במחירים שוטפים)				
אוכלוסיה ששינתה את מקום המגורים:				
התפלגות השכר:	2001	2006	שיעור שינוי נומינלי	פער ביחס לשכר של מי שלא שינו מקום מגורים, בשנת 2001, (ב-%)
ממוצע	7,041	9,061	29	5
90%	15,421	19,280	25	11
75%	8,484	11,534	36	17
חציון	4,778	6,265	31	11
25%	2,604	3,910	50	7
אוכלוסיה שלא שינתה את מקום המגורים:				
התפלגות השכר:	2001	2006	שיעור שינוי נומינלי	
ממוצע	6,698	7,315	9	
90%	13,836	14,851	7	
75%	7,262	8,067	11	
חציון	4,315	5,036	17	
25%	2,432	3,352	38	

מדינת ישראל

משרד האוצר

מינהל הכנסות המדינה



מעבר לעובדה שהשכר בשנת 2001 של מי ששינה את מקום מגוריו היה גבוה מזה של מי שנותר להתגורר באותו הישוב, במיוחד ברמות השכר של מעל החציון, בולט הגידול הניכר בשכר בשנים 2006-2001 של אלו ששינו את מקום מגוריהם בעקבות שינוי מקום העבודה. כך, בעוד שהשכר הממוצע שלהם עלה בשיעור נומינלי של 29%, עלית השכר של מי שנותרו לגור באותו הישוב עמדה על שיעור של 9% בלבד. בהנחה שעלית השכר היתה ידועה לעובד עם המעבר למקום העבודה החדש (כלומר, לא מדובר בעלית שכר מקרית, שאותה לא ניתן היה לחזות), ניתן להניח כי ההחלטה על העתקת מקום המגורים נעשתה כפועל יוצא של הצפי לגידול בהכנסה הפרמנטית, אשר פעלה בשני אופנים: האחד, הגידול בהכנסה איפשר את המהלך של שיפור הדיור (בהנחה שהיה כזה). שנית, במידה והעבודה החדשה היתה מרוחקת מהישוב בו התגורר העובד, העתקת מקום המגורים לעיר אחרת, הסמוכה למקום העבודה החדש, הרבה יותר כדאית ברמות שכר גבוהות (בסבירות נמוכה אדם ישנה את עיר מגוריו עבור עבודה בשכר דומה או פחות לשכר במקום עבודתו הנוכחי).

ניתוח אקונומטרי –

1) המשתנים המשפיעים על ההחלטה על העתקת מקום המגורים בעקבות שינוי מקום העבודה.

מדינת ישראל

משרד האוצר

מינהל הכנסות המדינה

מתוך האוכלוסיה ששינתה את מקום עבודתה דגמנו 30 ישובים⁷ במחוזות שונים בהם נמצאו תושבים ששינו את מקום עבודתם בין השנים 2001-2006 (כאשר שינוי מקום העבודה היה אל מחוץ לישוב בו נמצא מקום העבודה הקודם שלהם). אוכלוסיה זו מנתה כ-92 אלף תושבים. עבור כל אחד מהתושבים שענו על ההגדרה לעיל חושב המרחק בין מקום מגוריו בשנת 2001, טרם שינוי מקום העבודה, לבין הישוב בו נמצא מקום העבודה החדש שלו.

באמצעות מבחן probit בחנו את המשתנים המשפיעים על ההחלטה לעבור להתגורר במחוז בו נמצא מקום העבודה החדש (או להישאר במקום המגורים הנוכחי).

הממצאים הבולטים ממבחן ה-probit ביחס להחלטה על העתקת מקום המגורים למחוז בו נמצא מקום העבודה החדש:

- ההסתברות שעובד יעתיק מקום מגוריו לפריפריה, בעקבות מקום העבודה, נמוך משמעותית ביחס למקומות עבודה הנמצאים במחוז ירושלים או ת"א והמרכז. יחד עם זאת, הסתברות זו עולה במחוז הדרום כאשר מדובר בחברות גדולות (מחזור מעל 50 מלש"ח).
- די בגידול שכר של עד 10% כדי להגדיל את ההסתברות שעובד יעתיק את מקום מגוריו בעקבות שינוי מקום עבודתו (ביחס למי ששכרו במקום העבודה החדש נותר ללא שינוי או ירד).
- עובדים בעלי שכר נמוך (מתחת ל-4,300 ש"ח) במקום העבודה החדש בסבירות גבוהה יותר יעתיקו את מגוריהם למחוז בו נמצא מקום העבודה החדש. הדבר נובע מכך שלא משתלם עבור עובד כזה לימם למקום העבודה בשכר נמוך.
- בהמשך לפסקה לעיל, הסבירות של העתקת מקום המגורים עבור בעלי שכר נמוך גבוהה במיוחד עבור תושבי מחוז ירושלים. העובדה שמכל המחוזות, רק עבור תושבי מחוז זה, קיימת נטייה גבוהה יותר להעתיק מקום המגורים עבור מי שמשתכרים שכר נמוך מרמתו שעבור אוכלוסיה זו (ניתן להניח שמדובר במשקל גבוה של צעירים) יש פחות גורמים שקושרים אותם להמשיך ולהתגורר במחוז.⁸
- כאשר המרחק בין מקום המגורים למקום העבודה עולה על 15 ק"מ גדלה ההסתברות להעתיק מקום המגורים. הסתברות זו גבוהה במיוחד עבור מרחק העולה על 40 ק"מ.
- ההסתברות להעתיק מקום המגורים גבוהה במיוחד עבור ענף התחבורה (יתכן והדבר נובע מהתחייבות של הנהגים לגור באזור). מנגד, היא יורדת בצורה חדה עבור עובדי המגזר הציבורי.

⁷ רשימת הישובים במדגם: ת"א, ירושלים, חיפה, פ"ת, ראשון לציון, הרצליה, אשקלון, אשדוד, ברקו, קרית גת, ערד, דימונה, ירוחם, נתיבות, אופקים, חדרה, יסוד המעלה, ראש פינה, נהריה, בית שאן, עפולה, עכו, קצרין, קרית שמונה, כרמיאל, נצרת עילית, מגדל העמק, טבריה, כפר תבור, יקנעם עילית.

⁸ עפ"י נתוני הלמ"ס, בין השנים מאזן ההגירה נטו (נכנסים-עוזבים) במחוז ירושלים עמד על 25.8 אלף תושבים.

מדינת ישראל

משרד האוצר

מינהל הכנסות המדינה

- רווקים גמישים יותר ביחס לשינוי מקום המגורים ביחס לזוגות נשואים.

2) המשתנים המשפיעים על מרחק מקום העבודה החדש ממקום המגורים הנוכחי.

בניתוח זה בדקנו מה מידת ההשפעה של משתנים סוציו-דמוגרפיים ומשתנים הקשורים למקום העבודה החדש (שכר, גודל חברה, מיקום גיאוגרפי של החברה) על ההחלטה לעבור למקום עבודה חדש בהינתן המרחק של מקום עבודה זה ממקום המגורים הנוכחי של העובד (מבלי קשר אם העובד יעתיק את מקום מגוריו בעקבות השינוי התעסוקתי). כך למשל, ניתן להניח כי ככל שהשכר במקום העבודה החדש גבוה יותר, ו/או הגידול בשכר ביחס לשכר הנוכחי גבוה יותר, גדלה ההסתברות שעובד יהיה מוכן לקבל עבודה מרוחקת יותר ממקום מגוריו הנוכחי.

לצורך ניתוח זה השתמשנו באוכלוסית המדגם שצוינה לעיל, כאשר המשתנה התלוי במודל היה כאמור המרחק בין מקום העבודה החדש למקום המגורים הנוכחי.

הממצאים המרכזיים :

- מקומות עבודה הנמצאים במחוז הצפון אינם אטרקטיביים עבור המועסקים : עובד יהיה מוכן לקבל עבודה במחוז זה אם המרחק בין מקום עבודה זה למקום מגוריו יהיה קצר בכ-25 ק"מ בהשוואה לעבודה במחוז אחר (בהינתן כל המשתנים האחרים קבועים).
- מנגד, עבודה במחוזות ת"א והמרכז מאד אטרקטיבית בעיני המועסקים : יהיו מוכנים לקבל עבודה במחוזות אלו גם היא מרוחקת בכ-23 ק"מ בממוצע מאשר עבודה במחוז אחר.
- עובדים הגרים במחוזות ת"א והמרכז עובדים קרוב לבית : המרחק בין מקום העבודה שלהם למקום מגוריהם קצר בכ-40 ק"מ בממוצע מאשר עבור עובדים הגרים במחוזות אחרים. ממצא זה משתלב עם הנתונים העולים מלוח א-1, המעידים על היצע העבודה הגדול במחוזות אלו (מחוז ת"א לבדו מרכז כ-37% מהמשרות, בעוד שמתגוררים בו רק 22% מהעובדים במשק).
- המרחק הגדול ביותר בין מקום העבודה למקום המגורים נמצא עבור מי שמתגוררים במחוז הצפון. בדומה לפיסקה לעיל, ממצא זה מבטא את היצע העבודה הנמוך באזור זה, המרכז כ-8.8% מהיצע העבודה, בעוד שכ-12% מהשכירים במשק מתגוררים בו.
- עבור תעסוקה בחברה גדולה (מחזור מעל 50 מלש"ח) עובד יהיה מוכן לנסוע (או להעתיק את מגוריו) כ-26 ק"מ יותר בממוצע בהשוואה לתעסוקה בחברה קטנה יותר. יחד עם זאת, אם אותה חברה גדולה ממוקמת במחוז הצפון, מתקצר המרחק בכ-11 ק"מ בממוצע. מנגד, אם אותה חברה נמצאת במחוז הדרום, יתארך המרחק בכ-24 ק"מ בממוצע. ניתן להניח כי ממצא

מדינת ישראל

משרד האוצר

מינהל הכנסות המדינה

זה מוסבר בין היתר בקיומם של מספר מפעלים מהמובילים במשק באזור הדרום, דוגמת אינטל קרית-גת.

- עבור שכר חודשי העולה על 13 אלף ש"ח (במונחי שנת 2006) עובד יהיה מוכן לקבל עבודה המרוחקת בכ-8 ק"מ יותר מאשר עבודה בשכר נמוך יותר.