



## מדינת ישראל

משרד האוצר - אגף שוק ההון, ביטוח וחסכון

כ"ד באדר א' התשע"א  
28 בפברואר 2011

חוזר גופים מוסדיים 1-9-2011  
סיווג: כללי

### מבנה אחיד להעברת מידע ונתונים בשוק החיסכון הפנסיוני

בתוקף סמכותי לפי סעיף 2(ב) לחוק הפיקוח על שירותים פיננסיים (ביטוח), התשמ"א-1981, סעיפים 23(ד) ו-39(ב) לחוק הפיקוח על שירותים פיננסיים (קופות גמל), התשס"ה-2005, סעיף 31(ב) לחוק הפיקוח על שירותים פיננסיים (עיסוק בייעוץ פנסיוני ובשיווק פנסיוני), התשס"ה-2005, ולאחר התייעצות עם הוועדה המייעצת, אני מורה כדלקמן:

#### 1. כללי

רפורמת הניוד בין מוצרי החיסכון הפנסיוני וכניסתם של הבנקים לתחום הייעוץ הפנסיוני חידדו את הצורך להסדיר את תהליכי העברת המידע והכספים בין הגורמים השונים בשוק החיסכון הפנסיוני, לרבות לצורך מתן ייעוץ פנסיוני או שיווק פנסיוני. זאת, במטרה לייעל את תהליכי העבודה, להסיר חסמים טכנולוגיים, לעודד ולתמוך בקיומו של שוק תחרותי, משוכלל ומפותח, תוך הגברת השקיפות ושיפור מהימנות וזמינות המידע הרלוונטי לחסכונות הפנסיוניים של הציבור.

חוזר זה קובע מבנה של "רשומה אחודה", אשר תשמש את הגופים המוסדיים, בעלי הרישיון וצרכני מידע נוספים בתחום החיסכון הפנסיוני, במסגרת הפעולות העסקיות השונות המתבצעות ביניהם, תוך הבטחת העקרונות הבאים:

- א. קבלת מידע והעברתו באופן שלם, מדויק, מהימן וזמין, הניתן לשליפה ואחזור במהירות ובאפקטיביות לצורך עמידה בהוראות הדין;
- ב. הסדרת המבנה והתוכן של פרטי המידע והנתונים המועברים בין יצרני המידע וצרכני השונים בתחום החיסכון הפנסיוני.

בנוסף, חוזר זה קובע את הנסיבות שבהתקיימותן יהא בעל רישיון ו/או גוף מוסדי מחויב להעביר את המידע הנדרש, ביחס לכל ממשק וממשק.

## 2. הגדרות

**בעל רישיון** - כהגדרתו בחוק הפיקוח על שירותים פיננסיים (עיסוק בייעוץ פנסיוני ובשיווק פנסיוני), התשס"ה-2005.  
**גוף מוסדי** - כהגדרתו בחוק הפיקוח על שירותים פיננסיים (ביטוח), התשמ"א-1981.

## 3. העברת מידע ונתונים

חוזר זה מגדיר פורמט אחיד להעברת מידע ונתונים בין יצרני מידע וצרכני השונים בתחום החיסכון הפנסיוני, תוך הגדרת מבנה הנתונים, סכימת הנתונים, תוכן השדות המועברים והנסיבות שבהתקיימותן יש להעביר מידע כאמור.

מידע העובר בין יצרני המידע וצרכניו יועבר במתכונת אחידה ויהיה מבוסס על קובץ אלקטרוני במבנה XML, המאפשר גמישות לגבי תוכן הנתונים. כך, מידע המתייחס למספר לקוחות, מספר חשבונות לקוח ומספר מוצרים פנסיוניים, יהא ניתן להעברה בקובץ אחד. המידע יועבר באמצעות תקשורת נתונים מוצפנת ו/או מאובטחת, כך שלא ניתן יהיה לגשת אליו ללא הרשאת הנמען.

המבנה האחד יפורסם בחלקים בהתאם לממשקים המפורטים להלן:

- א. **ממשק אחזקות** - קובע את פרטי המידע שעל גוף מוסדי להעביר לבעל רישיון על מנת להציג סטאטוס עדכני של נתוני לקוח, על מוצריו הפנסיוניים (לרבות מידע לגבי צבירות החיסכון), נכון לתאריך חתך מסוים. קובץ כאמור יימסר במסגרת התקשרות למתן ייעוץ פנסיוני מתמשך או שיווק פנסיוני;
- ב. **ממשק טרום ייעוץ** - קובע את פרטי המידע שעל גוף מוסדי להעביר לבעל רישיון בשלב ההכנה למתן ייעוץ פנסיוני או שיווק פנסיוני לראשונה;
- ג. **ממשק ניוו** - קובע את פרטי המידע שיועברו בעת העברת כספים בין מוצרים פנסיוניים שונים ובין גופים מוסדיים שונים;
- ד. **ממשק הצטרפות** - קובע את פרטי המידע שעל בעלי רישיון להעביר לגופים המוסדיים, במטרה לאפשר קליטה והפקה של מוצרים פנסיוניים באופן ממוכן;
- ה. **ממשק אירועים** - קובע את פרטי המידע שיועברו לצורך ביצוע שינויים במוצרים פנסיוניים שבידי לקוחות או בנתונים הרלוונטיים לניהול מוצרים פנסיוניים עבור לקוחות (לדוגמא: שינויים בגובה הפקדה שוטפת ובמבנה הפרשות פנסיוניות, שינוי באופן תשלום, עדכון פרטים אישיים, עדכון מוטבים וכיו"ב);
- ו. **ממשק גבייה וקליטת כספים** - קובע את פרטי המידע הנדרשים בגין תהליכי תשלום והפקדות לחיסכון פנסיוני, לרבות בעת פיצול הפקדות בין מוצרים פנסיוניים שונים. במסגרת ממשק זה יטופל גם נושא ההיזון החוזר למעסיקים.

מבנה הנתונים, פרטי המידע הרלוונטיים והנסיבות שבהתקיימן יועבר מידע בכל אחד מן הממשקים המנויים לעיל (להלן – **הממשקים**), יפורטו במסגרת הנספחים לחוזר זה.

#### 4. עקרונות להעברת המידע

- א. המידע המועבר במסגרת כל אחד מן הממשקים יכיל את כל השדות המפורטים בנספח הרלוונטי;
- ב. המידע המועבר יהיה המידע המעודכן ביותר המצוי והנדרש להעברה לפי הוראות חוזר זה, בהתאם ללוחות הזמנים הקבועים בכל ממשק;
- ג. העברת מידע מגוף מוסדי לבעל רישיון תיעשה רק לאחר קבלת ייפוי כוח בתוקף, לפיו רשאי בעל הרישיון לקבל את המידע בשמו של הלקוח. העברת מידע כאמור תיעשה גם במקרים בהם ייפוי הכוח אינו כולל פרטים בדבר מוצר פנסיוני מסוים, ובתנאי שצורך לייפוי הכוח צילום תעודת זהות של הלקוח;
- ד. העברת מידע מבעל רישיון לגוף מוסדי תיעשה רק לאחר קבלת ייפוי כוח בתוקף, לפיו רשאי בעל הרישיון למסור את המידע בשמו של הלקוח;
- ה. מידע מועבר יישמר על ידי השולח 14 ימי עסקים לפחות מהמועד בו הועבר. במהלך תקופה זו ניתן יהיה לשוב ולבקש את המידע, כגון במקרה בו התקבל המידע בצורה לא תקינה, ולקבלו בתוך יום עסקים אחד.

#### 5. תחולה

הוראות חוזר זה יחולו על כל הגופים המוסדיים ועל כל בעלי הרישיון.

#### 6. תחילה

- א. תחילתן של הוראות חוזר זה לעניין נספחים א' ו-ב' הינן מיום 1 באוקטובר 2011.
- ב. על אף האמור, החל מיום פרסום חוזר זה ועד ליום תחילתו כאמור בסעיף קטן (א), יחולו הוראות סעיף 4.ג. לחוזר וסעיפים 2.ג. ו-2.ד לנספח ב' בהתאם להוראות הקבועות במסגרת חוזר גופים מוסדיים 17-9-2009 "מבנה אחיד מצומצם להעברת מידע מגוף מוסדי לבעל רישיון".
- ג. על אף האמור בסעיף 2.ה. לנספח ב', עד ליום 31 בדצמבר 2012 ניתן יהיה להעביר מידע מגוף מוסדי לבעל רישיון בתוך שבעה ימי עסקים ממועד מסירת הבקשה לקבלת המידע.

#### 7. ביטול תוקף

- א. חוזר זה מבטל את הוראות חוזר גופים מוסדיים 17-9-2009 "מבנה אחיד מצומצם להעברת מידע מגוף מוסדי לבעל רישיון", החל מיום תחילתו.
- ב. חוזר זה מבטל את הוראות חוזר גופים מוסדיים 5-9-2010 "מבנה אחיד להעברת מידע ונתונים בשוק החיסכון הפנסיוני", החל מיום פרסומו.

עודד שריג  
הממונה על שוק ההון ביטוח וחסכון

## נספח א' - ממשק אחזקות

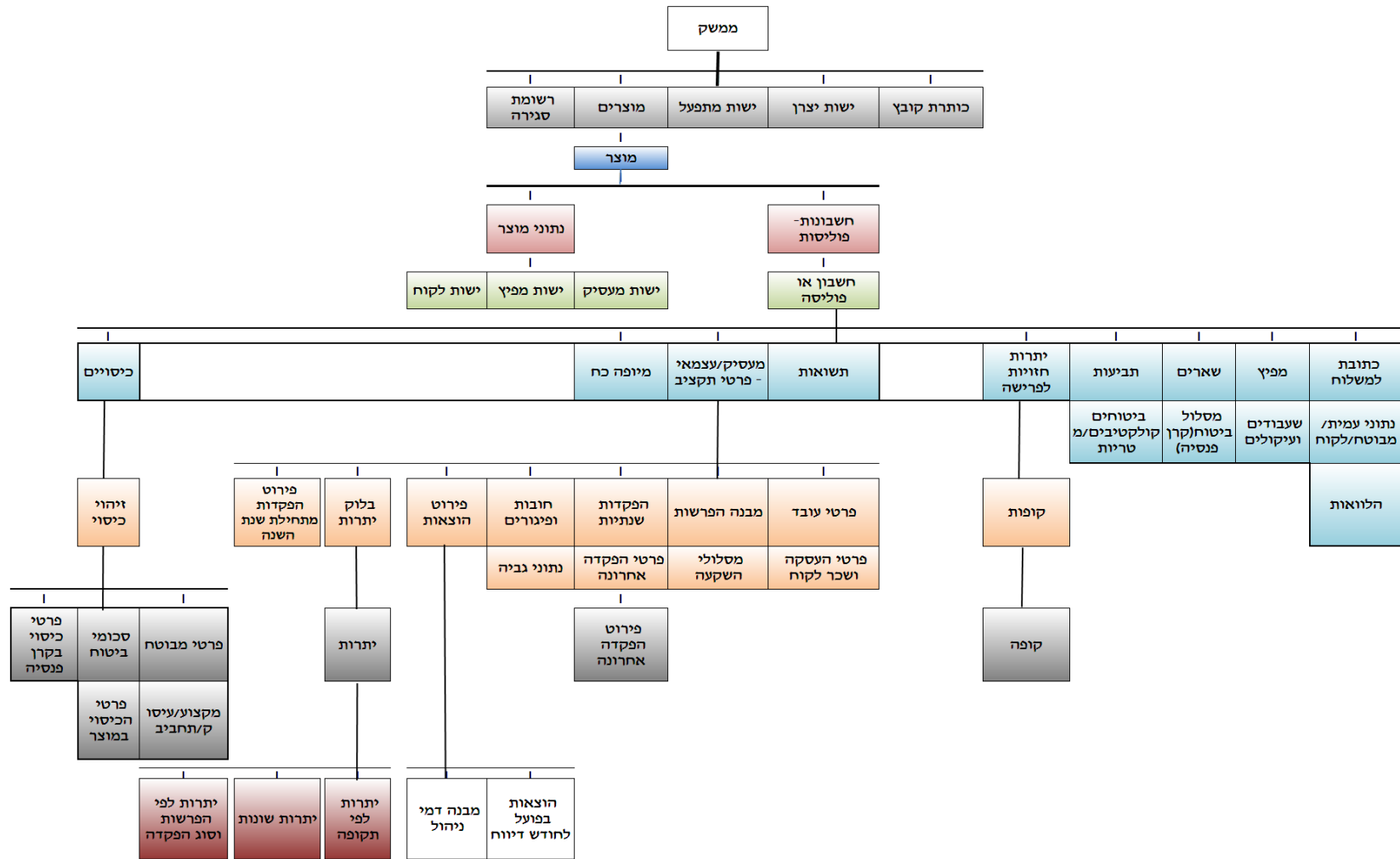
### 1. מטרת הממשק

ממשק האחזקות קובע את פרטי המידע שעל גוף מוסדי להעביר לבעל רישיון על מנת להציג סטאטוס עדכני של נתוני לקוח, על מוצריו הפנסיוניים השונים (לרבות מידע לגבי צבירת חיסכון), נכון לתאריך חתך מסוים. קובץ כאמור יימסר במסגרת התקשרות למתן ייעוץ פנסיוני מתמשך או שיווק פנסיוני. ניהול הנתונים והעברתם יתבצעו ברמת לקוח, כאשר בכל קובץ ניתן יהיה להעביר נתונים לגבי מספר לקוחות, באמצעות תקשורת נתונים מוצפנת ו/או מאובטחת, כך שלא ניתן יהיה לגשת למידע המועבר ללא הרשאת הנמען.

### 2. כללים לעניין העברת מידע

- א. העברת המידע מגוף מוסדי לבעל רישיון, לצורך מתן ייעוץ פנסיוני או שיווק פנסיוני, תיעשה בכפוף לקבלת ייפוי כוח בתוקף, לפיו רשאי בעל הרישיון לקבל את המידע המפורט בממשק, בשמו של הלקוח ו/או בגינו ;
- ב. בעל רישיון רשאי לפנות מיוזמתו לגוף מוסדי בבקשה לקבל את ממשק האחזקות. במקרים אלו יהיה על הגוף המוסדי להעביר את ממשק האחזקות בתוך שלושה ימי עסקים ממועד מסירת הבקשה לקבלת המידע. המידע המועבר יהיה המידע המעודכן ביותר המצוי בידי הגוף המוסדי והנדרש להעברה לפי ההוראות הנוגעות לממשק זה ;
- ג. העברת מידע מגוף מוסדי ליועץ פנסיוני, לצורך מתן ייעוץ פנסיוני מתמשך, תיעשה בהתאם לתנאים הבאים :
  - 1) כל עוד קיים הסכם ייעוץ פנסיוני בתוקף בין היועץ הפנסיוני לבין הלקוח וייפוי הכוח בתוקף, יעביר הגוף המוסדי ליועץ הפנסיוני את המידע הנדרש במסגרת הממשק, בהתאם לקבוע להלן ;
  - 2) העברת הממשק מהגוף המוסדי ליועץ הפנסיוני תיעשה בכל חודש, ולכל המאוחר עד לתאריך ה-15 בחודש, כאשר המידע המועבר יהיה מעודכן ביחס ליום האחרון בחודש הקלנדארי הקודם ;
  - 3) בוטל הסכם הייעוץ הפנסיוני ו/או בוטל ייפוי הכוח בין הלקוח לבין היועץ הפנסיוני, יודיע על כך היועץ הפנסיוני לגוף המוסדי והחל מאותו מועד יפסיק הגוף המוסדי להעביר ליועץ האמור מידע בגין אותו לקוח.
- ד. המידע המועבר יכיל את השדות המפורטים בקובץ ה-Excel המצורף במסגרת נספח זה (להלן - "הקובץ") בהתאם לסוג המוצר הפנסיוני ולהגדרות הפרטניות המופיעות בקובץ ;
- ה. מועד יצירת הקובץ יוצג בכותרת הממשק המועבר, כאשר מועד תקפות המידע לעניין נתונים ספציפיים יוצג בהתאם למוגדר בקובץ.

3. מבנה ממשק האחזקות - תרשים היררכי של הנתונים





## מדינת ישראל

משרד האוצר - אגף שוק ההון, ביטוח וחסכון

### 4. קובץ הנתונים

להלן מצורף קובץ Excel הכולל את הגיליונות הבאים:

(1) סכימת הנתונים;

(2) מבנה היררכיה;

(3) תרשים היררכיה.

#### גיליון מספר (1) - סכימת הנתונים

במסגרת גיליון זה מוצג פירוט של השדות מהם מורכב ממשק האחזקות, על ערכיהם השונים. השדות מוצגים בתוך המבנה ההיררכי, כאשר בכל שדה מפורט סוג המוצר הפנסיוני שאליו הוא רלוונטי ומידת דחיפות היישום של השדה, בחתך של המוצרים הפנסיונים השונים.

דחיפות היישום מדורגת בהתאם למפרט הבא:

- 0 = שדה לא רלוונטי למוצר;
- 1 = שדה הכולל פרטי מידע מהותיים שעל גוף מוסדי חלה החובה לספק אותם החל מיום כניסתו של נספח זה לתוקף. אי-מילוי שדה המופיע תחת עדיפות זו יוביל לסיווג הקובץ המועבר כקובץ שגוי;
- 2 = שדה הכולל פרטי מידע מהותיים שחובה יהיה לספק אותם החל מיום **1 באפריל 2012**;
- 3 = שדה רשות;
- 4 = שדה הכולל פרטי מידע מהותיים שחובה לספק אותם החל מיום כניסתו של נספח זה לתוקף, ככל שהמידע מצוי ברשותו. פרטי מידע שיהפכו לזמינים לאחר מועד כניסתו של נספח זה לתוקף, לדוגמא בשל שינויים במערכות המידע או בשל תהליכי טיוב נתונים שיבוצעו בגוף המוסדי, יועברו אף הם.

#### גיליונות מספר (2) ו-(3) - מבנה הנתונים

במסגרת גיליונות אלו מפורט תרשים ממשק האחזקות ומבנה הנתונים, במטרה לתרום לניתוח המקצועי והטכני של הוראות הממשק.

## 5. קבצים נוספים

לנספח זה מצורפים קבצי ה-XML (קובץ המשלוח) וקבצי ה-XSD (קובץ הוואלידציות/האימות) הרלוונטיים לסוגי המוצרים הפנסיונים השונים.

## 6. קישורים לקבצים

מצ"ב קישור לקבצים, כפי שהם מופיעים באתר האינטרנט של אגף שוק ההון, ביטוח וחיסכון. קישור לקובץ ה-Excel:

[http://ozar.mof.gov.il/hon/2001/mosdiym/memos/mimshak\\_achzakot\\_trom\\_yeutz.xls](http://ozar.mof.gov.il/hon/2001/mosdiym/memos/mimshak_achzakot_trom_yeutz.xls)

קישור לקובץ ה-XML וקובץ ה-XSD הרלוונטיים לחברות הביטוח:

[http://ozar.mof.gov.il/hon/2001/mosdiym/memos/mimshak\\_hevrot\\_bituah.xml](http://ozar.mof.gov.il/hon/2001/mosdiym/memos/mimshak_hevrot_bituah.xml)

[http://ozar.mof.gov.il/hon/2001/mosdiym/memos/mimshak\\_hevrot\\_bituah\\_schema.xsd](http://ozar.mof.gov.il/hon/2001/mosdiym/memos/mimshak_hevrot_bituah_schema.xsd)

קישור לקובץ ה-XML וקובץ ה-XSD הרלוונטיים לקופות הגמל:

[http://ozar.mof.gov.il/hon/2001/mosdiym/memos/mimshak\\_gemel.xml](http://ozar.mof.gov.il/hon/2001/mosdiym/memos/mimshak_gemel.xml)

[http://ozar.mof.gov.il/hon/2001/mosdiym/memos/mimshak\\_gemel\\_schema.xsd](http://ozar.mof.gov.il/hon/2001/mosdiym/memos/mimshak_gemel_schema.xsd)

קישור לקובץ ה-XML וקובץ ה-XSD הרלוונטיים לקרנות פנסיה חדשות:

[http://ozar.mof.gov.il/hon/2001/mosdiym/memos/mimshak\\_kranot\\_pensia\\_hadashot.xml](http://ozar.mof.gov.il/hon/2001/mosdiym/memos/mimshak_kranot_pensia_hadashot.xml)

[http://ozar.mof.gov.il/hon/2001/mosdiym/memos/mimshak\\_kranot\\_pensia\\_hadashot\\_schema.xsd](http://ozar.mof.gov.il/hon/2001/mosdiym/memos/mimshak_kranot_pensia_hadashot_schema.xsd)

קישור לקובץ ה-XML וקובץ ה-XSD הרלוונטיים לקרנות פנסיה ותיקות:

[http://ozar.mof.gov.il/hon/2001/mosdiym/memos/mimshak\\_kranot\\_pensia\\_vatikot.xml](http://ozar.mof.gov.il/hon/2001/mosdiym/memos/mimshak_kranot_pensia_vatikot.xml)

[http://ozar.mof.gov.il/hon/2001/mosdiym/memos/mimshak\\_kranot\\_pensia\\_vatikot\\_schema.xsd](http://ozar.mof.gov.il/hon/2001/mosdiym/memos/mimshak_kranot_pensia_vatikot_schema.xsd)

## נספח ב' - ממשק טרום ייעוץ

### 1. מטרת הממשק

ממשק טרום הייעוץ הינו ממשק המפרט את פרטי המידע שעל גופים מוסדיים לספק לבעלי רישיון, והנסיבות שבהתקיימן יש להעביר מידע כאמור, במטרה להציג בפני בעלי הרישיון סטאטוס עדכני של נתוני הלקוח, מוצריו הפנסיוניים השונים, לפני מתן ייעוץ פנסיוני או שיווק פנסיוני לראשונה.

ניהול הנתונים והעברתם יתבצעו ברמת לקוח, כאשר בכל קובץ ניתן יהיה להעביר נתונים לגבי מספר לקוחות, באמצעות תקשורת נתונים מוצפנת ו/או מאובטחת, כך שלא ניתן יהיה לגשת למידע המועבר ללא הרשאת הנמען.

### 2. כללים לעניין העברת מידע

א. העברת מידע מגוף מוסדי לבעל רישיון, לצורך ביצוע פגישת ייעוץ או שיווק ראשונה, תיעשה לאחר קבלת יפוי כוח בתוקף, לפיו רשאי בעל הרישיון לקבל את המידע המפורט בממשק בשמו של הלקוח ו/או בגינו באופן חד פעמי;

ב. פנה בעל רישיון לגוף מוסדי בשמו של לקוח ו/או בגינו, לקבלת נתונים בדבר קיומו של מוצר פנסיוני לטובת אותו לקוח בגוף המוסדי ובעקבות הפניה התקבלה תוצאה לפיה מנוהל בגוף המוסדי מוצר פנסיוני כאמור, יעביר הגוף המוסדי לבעל הרישיון קובץ הכולל את המידע המפורט במסגרת נספח א' - ממשק האחזקות, בהתאם לסוג המוצר הפנסיוני ולהגדרות הפרטניות המופיעות בקבצים המצורפים לנספח א';

ג. פנה בעל רישיון לגוף מוסדי בשמו של לקוח ו/או בגינו, לקבלת נתונים בדבר קיומו של מוצר פנסיוני לטובת אותו לקוח בגוף המוסדי ובעקבות הפניה התקבלה תוצאה לפיה לא מנוהל בגוף המוסדי מוצר פנסיוני כאמור, יעביר הגוף המוסדי לבעל הרישיון הודעה על אי קיומו של מוצר פנסיוני כאמור;

ד. גוף מוסדי יעביר מידע לעניין בחינת קיומו של מוצר פנסיוני המנוהל לטובת לקוח, לפי בקשת לקוח, אחת לשנה לכל הפחות;

ה. העברת מידע מגוף מוסדי לבעל רישיון תיעשה בתוך שלושה ימי עסקים ממועד מסירת הבקשה לקבלת המידע;

ו. המידע המועבר יהיה המידע המעודכן ביותר המצוי בידי הגוף המוסדי, ובכל מקרה לא יאוחר מה-20 לחודש של החודש החולף;

ז. מועד יצירת הקובץ יוצג בכותרת הממשק המועבר, כאשר מועד תקפות המידע לעניין נתונים ספציפיים יוצג בהתאם למוגדר בקובץ.

### 3. מבנה וסכימת הנתונים

מבנה הנתונים, סכימת הנתונים ופרטי המידע שיועברו בשלב טרום הייעוץ יהיו זהים לקבוע בנספח א'.